

ОДО «СКБ Электронмаш»



ПУЛЬТ УПРАВЛЕНИЯ И ИНДИКАЦИИ РЕЖИМОВ  
«ПУР-485»

ПАСПОРТ  
АКПИ.422410.023ПС

## СОДЕРЖАНИЕ

1	НАЗНАЧЕНИЕ ИЗДЕЛИЯ	3
2	ТЕХНИЧЕСКИЕ ХАРАКТЕРИСТИКИ	3
3	КОМПЛЕКТНОСТЬ	4
4	УСТРОЙСТВО И РАБОТА ИЗДЕЛИЯ	4
5	МЕРЫ БЕЗОПАСНОСТИ	5
6	ПОДГОТОВКА ИЗДЕЛИЯ К РАБОТЕ	6
7	ГАРАНТИИ ИЗГОТОВИТЕЛЯ	7
8	СВИДЕТЕЛЬСТВО О ПРИЕМКЕ	8
9	СВИДЕТЕЛЬСТВО ОБ УПАКОВЫВАНИИ	8
	ПРИЛОЖЕНИЯ	

**ПРЕДПРИЯТИЕ-ИЗГОТОВИТЕЛЬ**

ОДО «СКБ Электронмаш»

ул. Головна, 265Б,

г. Черновцы,

Украина 58018

e-mail:spau@chelmash.com.ua

<http://www.chelmash.com.ua>

Версия 131007

## **1 НАЗНАЧЕНИЕ ИЗДЕЛИЯ**

1.1 Паспорт предназначен для изучения устройства, работы и правил эксплуатации пульта управления и индикации режимов ПУР-485 АКПИ.422410.023 (в дальнейшем пульт).

1.2 Пульт предназначен для управления одной зоной пожаротушения и индикации ее состояния.

1.3 Пульт предназначен для работы в помещениях. Запрещается эксплуатация пультов в помещениях с агрессивными примесями в воздухе, вызывающими коррозию.

1.4 Рабочие условия эксплуатации:

- температура окружающего воздуха от -5 до 40°C;
- относительная влажность воздуха до 93% при температуре 40°C;
- атмосферное давление воздуха от 86 до 106 кПа.

1.5 Режим работы пульта в составе прибора круглосуточный непрерывный.

1.6 При работе с прибором необходимо дополнительно руководствоваться следующими документами:

«Прибор приемно-контрольный пожарный «Варта-1/832». Руководство по эксплуатации АКПИ.425513.004РЭ».

## **2 ТЕХНИЧЕСКИЕ ХАРАКТЕРИСТИКИ**

2.1 Связь между ПУР и БКН осуществляется по шине RS-485. К одному БКН можно подключить до 7 ПУР-485. Адрес устанавливается перемычками на ПУР и может быть от 1 до 7.

2.2 Напряжение питания пульта от 15 до 30 В постоянного тока, ток потребления не более 100 мА. Питание на ПУР-485 подается со шкафа УК или другого источника питания.

2.3 Габаритные размеры пульта, мм, не более 283x157x47.

2.4 Масса пульта, кг, не более 1.

### 3 КОМПЛЕКТНОСТЬ

Обозначение	Наименование	Кол.	Примечание
1.АКПИ.422410.023	Пульт управления и индикации режимов ПУР-485	1	
2. АКПИ.422410.023ПС	Паспорт	1	

### 4 УСТРОЙСТВО И РАБОТА ИЗДЕЛИЯ

4.1 Назначение светодиодов. Светодиод «Питание» (зеленый) – горит при наличии питания, мигает с частотой 1 Гц при питании ниже 15 В.

Светодиод «Пожар» (красный) – горит при получении сигнала «Пожар» с БКН.

Светодиод «Активация» (красный) – горит при получении сигнала «Активация» с БКН.

Светодиод «Пуск» (красный) – горит при получении сигнала «Пуск» с БКН.

Светодиод «Автоматика отключена» (желтый) – горит при получении сигнала «Автоматика отключена» с БКН.

Светодиод «Блокировка пуска» (желтый) – горит при получении сигнала «Блокировка пуска» с БКН.

Светодиод «Неисправность ШС дверей» (желтый) – горит при неисправности ШС ПУР.

Светодиод «Двери открыты» (желтый) – горит при срабатывании ШС на ПУР (двери открыты)

Светодиод «Ручной пуск» (желтый) – горит при нажатии кнопки «РП» (защелкивается), показывает что кнопка ручного пуска была нажата на данном ПУР.

Светодиод «Автоматика отключена» (желтый) – горит при нажатии кнопки «Автоматика отключена» или при срабатывании ШС (защелкивается), гаснет (по команде БКН) при повторном нажатии кнопки (если двери закрыты). Показывает, что включить автоматику можно только с данного ПУР.

Светодиод «Блокировка» (желтый) – горит при нажатии кнопки «Блокировка».

4.2 Назначение кнопок. При нажатии кнопок на ПУР – загораются соответствующие им светодиоды, а индикаторы состояния БКН загораются или гаснут только по команде с БКН.

Кнопка «Ручной пуск» - передает сигнал ручного пуска на БКН.

Кнопка «Автоматика отключена» - без фиксации, по нажатию переключает автоматику в противоположное состояние. При открытых дверях автоматику включить невозможно.

Кнопка «Блокировка» - без фиксации, при нажатии выдает сигнал «Блокировка», при отпуске действие сигнала прекращается.

4.3 «ШС» - шлейф контроля дверей, логический шлейф с нормально замкнутыми контактами. При срабатывании датчиков в шлейфе выдается сигнал на отключение автоматики, сигнал блокировки и загорается светодиод «Двери открыты». При обрыве или КЗ в шлейфе загорается светодиод «Неисправность ШС дверей».

4.4 При отсутствии связи с БКН по RS485 на ПУР-485 мигают все светодиоды.

## **5 МЕРЫ БЕЗОПАСНОСТИ**

5.1 Правила электробезопасности при проверке, установке, эксплуатации и снятии приборов с эксплуатации должны соответствовать ДНАОП 0.00-1.21-98 «Правила безопасной эксплуатации электроустановок потребителей».

5.2 Правила пожарной безопасности при выполнении работ с прибором должны соответствовать НАПБ А.01.001-95 «Правила пожарной безопасности в Украине».

5.3 В электропроводке помещения, где установлен прибор, в соответствии с пп. 1.7.2 и 2.7.1 ДСТУ 4113-2001 «АППАРАТУРА ОБРАБОТКИ ИНФОРМАЦИИ. Требования безопасности и методы испытаний (IEC 60950:1999, MOD)» для защиты от неисправности цепей питания и заземления должны быть установлены устройство его отключения и устройство защитного отключения.

5.4 Установка, снятие, монтаж и техническое обслуживание (за исключением проверки функционирования) прибора должны производиться при отключенном напряжении питания.

5.5 Монтажные работы с прибором разрешается проводить электроинструментом с рабочим напряжением не выше 42 В и мощностью не более

40 Вт, имеющим исправную изоляцию токоведущих цепей от корпуса электроинструмента.

Работы по установке и снятию прибора должны проводиться работниками, имеющими квалификационную группу по технике безопасности не ниже 3 и возраст не менее 18 лет.

## **6 ПОДГОТОВКА ИЗДЕЛИЯ К РАБОТЕ**

6.1 Пульт должен устанавливаться в помещениях, обеспечивающих следующие климатические условия:

- температура окружающего воздуха от -5 до 40°C;
- относительная влажность воздуха до 93% при температуре 40°C;
- атмосферное давление воздуха от 86 до 106 кПа.

6.2 Проверку комплектности устройства производить в соответствии с разделом 3 паспорта.

6.3 При распаковке пульта следует произвести внешний осмотр и убедиться в отсутствии механических повреждений.

6.4 При установке пульта необходимо предусмотреть удобство работы с ним.

6.5 Порядок монтажа

6.5.1 При установке ПУР необходимо предусмотреть:

- а) исключение возможности несанкционированного доступа;
- б) удобство его обслуживания.

6.5.2 Подключение цепей управления пульта.

Ввести в корпус пульта провода цепей управления через предусмотренные для этих целей отверстия. Подключить шину RS485 к соответствующим клеммам БКН в соответствии с проектной и эксплуатационной документацией.

6.6 Примеры схем подключения приведены в приложениях паспорта.

## **7 ГАРАНТИИ ИЗГОТОВИТЕЛЯ**

7.1 Предприятие-изготовитель гарантирует соответствие пульта требованиям конструкторской документации АКПИ.422410.023 и настоящего паспорта при соблюдении потребителем правил и условий транспортирования, хранения и эксплуатации, а также требований к монтажу, приведенных в эксплуатационной документации.

7.2 Гарантийный срок эксплуатации 36 месяцев со дня ввода в эксплуатацию, но не более 40 месяцев со дня отгрузки с предприятия-изготовителя.

7.3 Пульт, у которого во время гарантийного срока эксплуатации при условии соблюдения правил эксплуатации и монтажа будет выявлено несоответствие требованиям настоящего паспорта, заменяются или ремонтируются предприятием-изготовителем.

7.4 Гарантийный срок хранения пульта в заводской упаковке предприятия-изготовителя 18 месяцев с даты изготовления при условии соблюдения правил хранения.

7.5 Запрещается любое вмешательство в схему или конструкцию пульта. При нарушении данного требования гарантии и ответственность изготовителя теряют силу независимо от срока нарушения.

7.6 Неописанные в данном паспорте гарантии, а также требования к наличию и выполнению неоговоренных в настоящем паспорте технических характеристик недействительны.

7.7 За любой ущерб, вызванные нарушением правил эксплуатации и проверки, эксплуатацией неисправного пульта или неправильно выполненным монтажом, предприятие-изготовитель ответственности не несет.

## 8 СВИДЕТЕЛЬСТВО О ПРИЕМКЕ

Пульт управления и индикации режимов «ПУР-485» АКПИ.422410.023 заводской номер: \_\_\_\_\_

соответствуют ТУ 3 Украины 7183.012-92 и признаны годными для эксплуатации.

Дата изготовления \_\_\_\_\_

\_\_\_\_\_  
М. П.

(личные подписи (оттиски личных клейм) должностных лиц предприятия,  
ответственных за приемку изделия)

## 9 СВИДЕТЕЛЬСТВО ОБ УПАКОВЫВАНИИ

Пульт управления и индикации режимов «ПУР-485» АКПИ.422410.023 заводской номер: \_\_\_\_\_ упакован

ОДО «СКБ Электронмаш» согласно требованиям,  
предусмотренным конструкторской документацией.

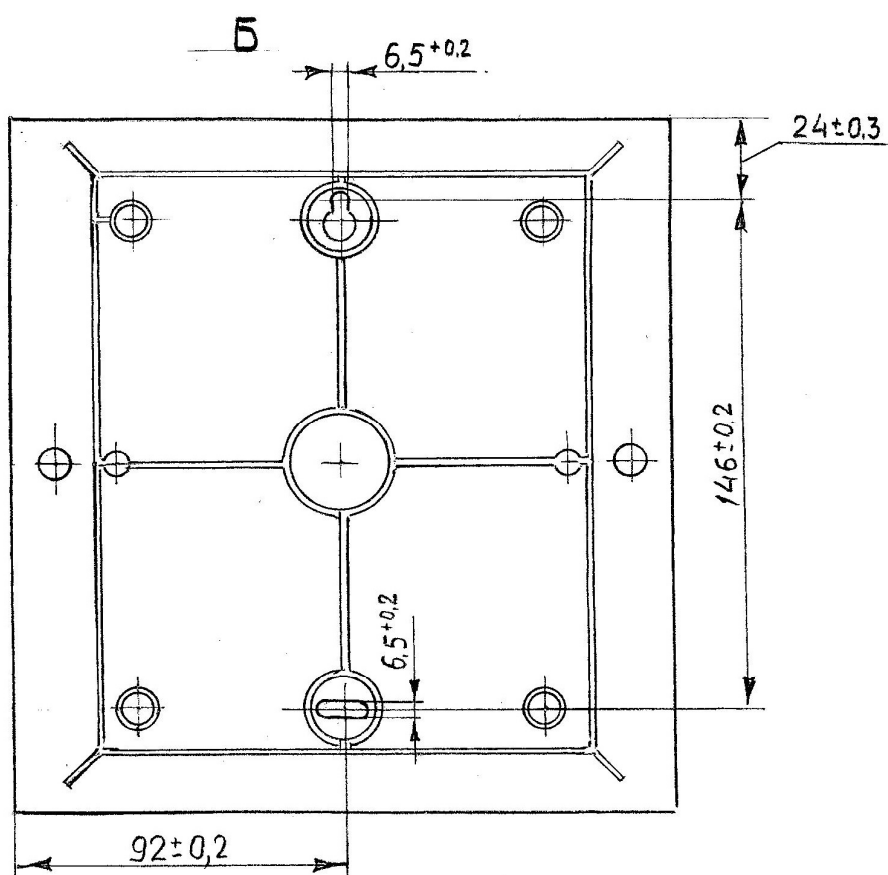
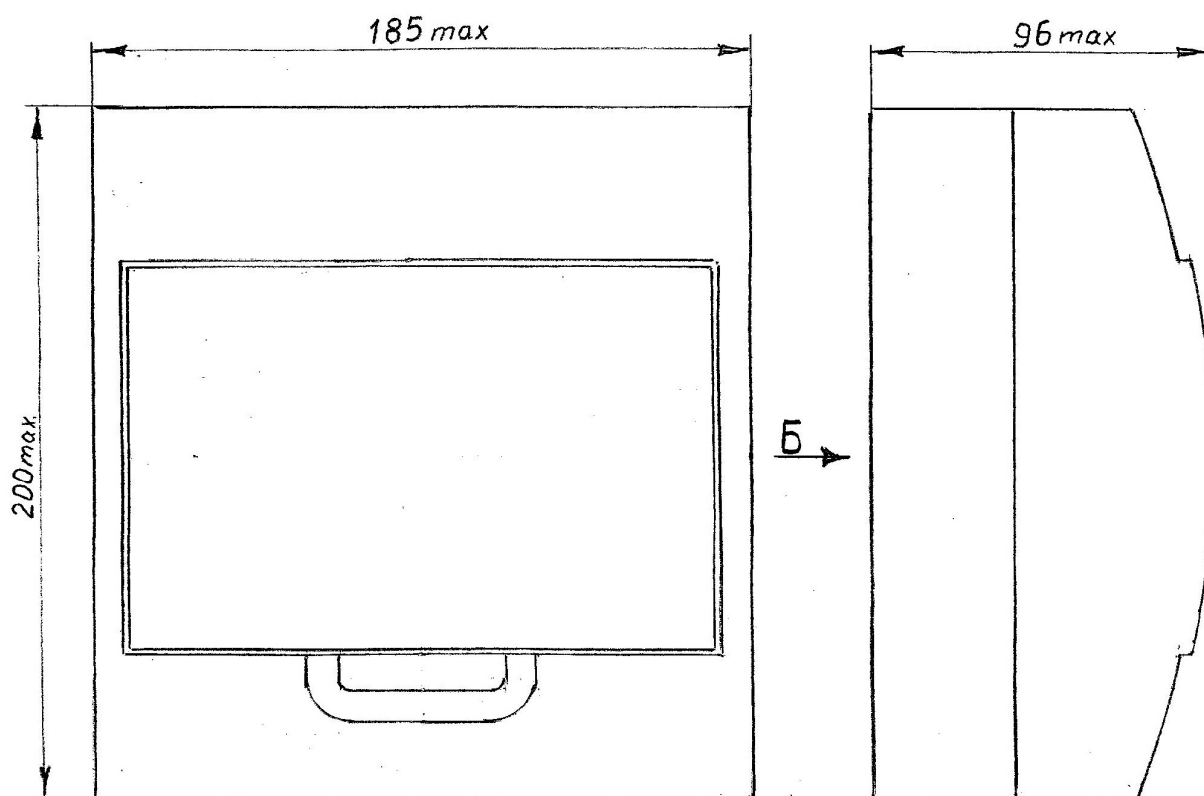
Дата упаковывания \_\_\_\_\_

Упаковывание произвел \_\_\_\_\_ М. П.

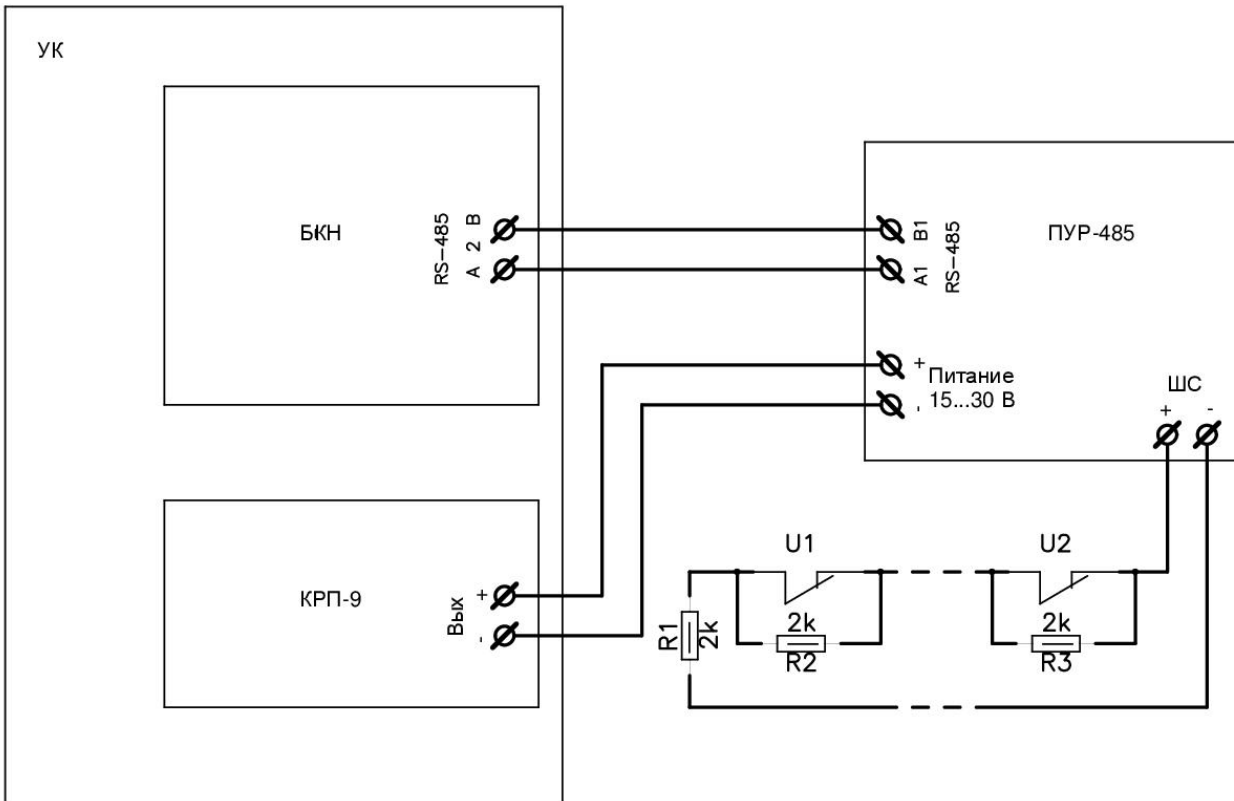
(подпись)



Внешний вид и габаритные размеры

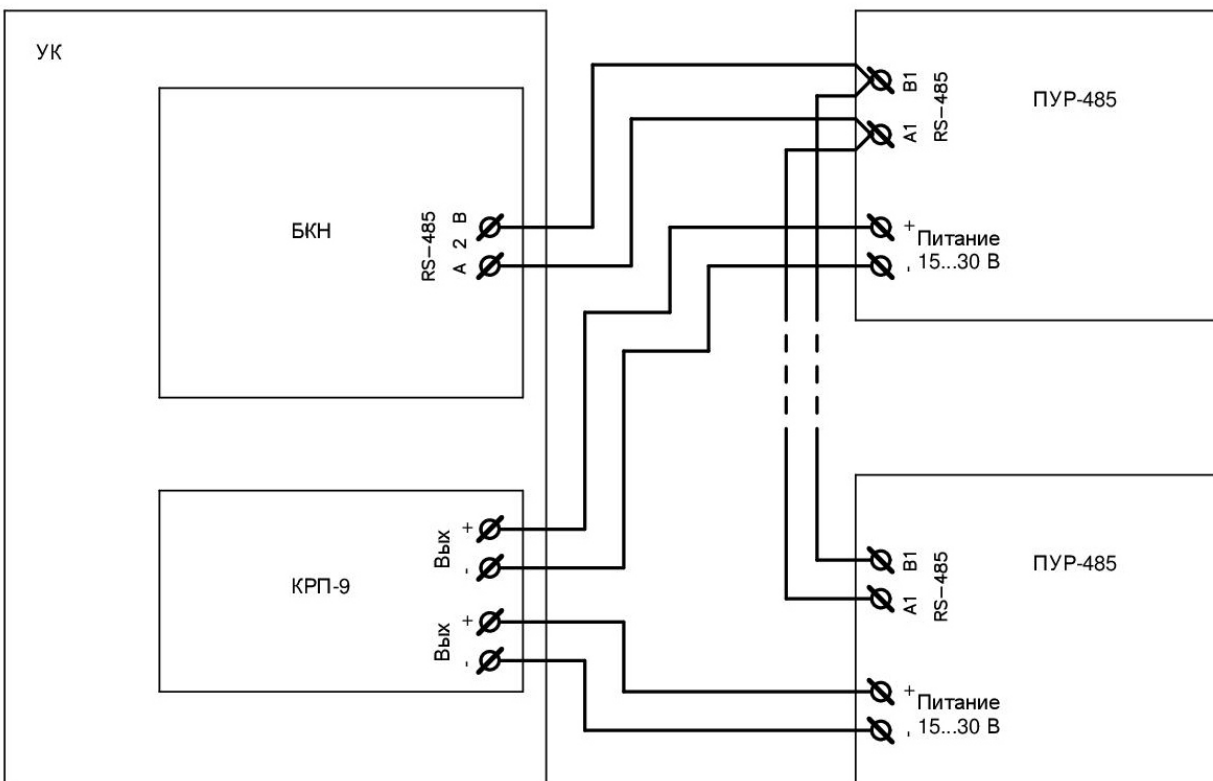


Приложение Б



Подключение ПУР-485 к БКН

Приложение В



Подключение нескольких ПУР-485 к БКН

**ПРЕДПРИЯТИЕ-ИЗГОТОВИТЕЛЬ**

ОДО «СКБ Электронмаш»

ул. Головна, 265Б,

г. Черновцы,

Украина 58018

e-mail:spau@chelmash.com.ua

<http://www.chelmash.com.ua>

Версия 131125